

# Trasee turistice tematice active în județele Békés și Arad



Centrul Békés-ului Central  
posibilități colorate

Descoperiți  
Dalea Crișului!



Doă țări, un scop, succes comun!



Programul De Cooperare  
Transfrontalieră  
Ungaria-România 2007-2013

Uniunea Europeană  
Fondul European de Dezvoltare Regională



Zona Crișului Negru și Pădurea  
Mályvád în județul Békés

## Județul Békés



## Județul Arad

Munții Zărandului  
în județul Arad

## Curant înainte

Ne face mare plăcere să vă oferim o publicație din domeniul turismului care se adresează unei nevoi existente în județele Arad și Békés. O broșură informativă cu astfel de informații și detalii nu a mai fost elaborată în domeniul turismului activ local. În paginile următoare, am adunat și vă oferim cele mai populare rute și trasee turistice ce se regăsesc la nivel transfrontalier.

Această broșură a fost elaborată în cadrul Programului de Cooperare Transfrontalieră Ungaria – România, care a finanțat proiectul nostru intitulat "Organizarea de programe turistice tematice în Valea Crișului" (HURO/0901/241/2.1.3 ActiveTours). Pe lângă tipărirea unui număr de 15000 de broșuri în limbile maghiară, română și engleză, am avut posibilitatea diversificării echipamentelor existente pentru turismul activ cu bărci dragon, canoe incasabile, biciclete, sisteme GPS și bețe de trekking (Nordic walking), pe care le puteți utiliza în aceste rute și trasee. Datorită acestui proiect, a devenit posibilă andocarea la două noi pontoane pentru turismul pe apă, unul pe Canalul Élvíz, la copacul Bandika, între Békéscsaba și Békés, și unul pe Crișul Dublu, între Békés și Köröstarcsa, facilitând astfel vizitarea Muzeului de Management al apei Bodoky Károly aflat în apropiere, muzeu ce conține exponate referitoare la regularizarea râului în sec. 19 și istoria protecției împotriva inundațiilor.

Excursiile cu biciclete sau drumețiile cu bețe de trekking, orientarea cu ajutorul sistemelor GPS pot fi folosite pentru a explora împrejurimile din Békés – râurile, pădurile, șesurile, unde se pot vizita proprietățile familiilor de conți care au trăit aici în trecut, castele, vile, grădini botanice sau gorganele ancestrale. Dacă doriți, într-o singură plimbare se poate face cunoștință cu bogatele comori culturale ale celor trei orașe din Békés-ul Central - Gyula, Békéscsaba și Békés.

În ziua de astăzi, valorile turistice ale țării vecine, România, pot fi vizitate mai ușor, astfel că oferim facilitățile de drumeții și în tot județul Arad, cu frumoșii săi munți și râuri ca valori naturale, și cu vizite cu ghid ale orașelor, precum și cu comorile sale culturale și gastronomice. În această publicație se găsesc informații variate despre Munții Codru Moma și Munții Zărandului, despre Mureș și orașul Arad cu împrejurimile sale.

Această broșură a fost elaborată cu ajutorul partenerilor noștri, Asociația Parcul Natural Valea Crișului și Consiliul Național al Întreprinderilor Private Mici și Mijlocii – Filiala Arad, care, la fel ca și Asociația Municipală de Dezvoltare Teritorială a Békés –ului Central vă pot oferi mai multe informații despre proiect și trasee. Totodată, vă invităm să vizitați site-urile web [www.kozepbekes.hu](http://www.kozepbekes.hu) și [www.imm-arad.ro/activetours](http://www.imm-arad.ro/activetours) pentru mai multe detalii referitoare la trasee.

În numele parteneriatului din acest proiect, Asociația Municipală de Dezvoltare Teritorială a Békés –ului Central vă urează o ședere plăcută în Valea Crișului și în județele Arad și Békés!

# Rute în Békés-ul Central



## Specificații:

- ! La porțile de inundații se poate face transferul canoelor
- ! Nivel de efort: ■ ■ ■ ■ ■

## Traseu, atracții:

40 km  
 5 ore ■ ■ ■ ■ ■

(Gyula) Castelul Gyula – Drum principal 44 (pe drumul județean)  
– Veszei – promenade Canalului Élővíz – (Békéscsaba) Árpád sor – centrul orașului – promenade Canalului Élővíz – drumul principal 470 (pe drumul pentru biciclete) – (Békés) Piața Petőfi – Dumbrava Erzsébet – Dánfok – Szanazug – Gyula

30 km  
 8 ore ■ ■ ■ ■ ■

Gyula (Kisökörrjárás) – Veszei – Békéscsaba – plopul Bandika – Békés (Dumbrava Erzsébet)

- (1) centrul orașului Békéscsaba – atracții culturale;
- (2) Centrul de Vizitatori al Văii Crișului;
- (3) plopul Bandika;
- (4) Casa de supraveghere a nivelului apei Sikonyi;
- (5) centrul orașului Békés – atracții culturale;
- (6) Dumbrava Erzsébet;
- (7) Centrul Turistic Dánfok, portul pentru bărci mici;
- (8) Szanazug;
- (9) Baza turistică din Kisökörrjárás;
- (10) Castelul Gyula;
- (11) centrul orașului Gyula – atracții culturale;
- (12) Parcul castelului din Póstelek;
- (13) intersecția Veszely

Traseul circuit ce încercuiește și va ajuta să descoperiți cele trei orașe, Gyula, Békéscsaba și Békés din centrul județului Békés poate fi parcurs în tot timpul anului. Vara, se recomandă vizitarea împrejurimilor cu ajutorul canoelor pe Canalul Élővíz ce leagă cele trei orașe. Pe parcursul acestei rute, vizitatorul va cunoaște moștenirea, monumentele și valorile culturale, și naturale ce se ivesc pe lângă orașe.



Canotori pe Canalul Élővíz

## Recomandări

~ Póstelek, aflat între Gyula și Békéscsaba invită turistul într-o atmosferă naturală plăcută. Parcul castelului care a aparținut odată lui Széchenyi-Wenckheim este bine întreținut, oferindu-le vizitatorilor posibilități de

plimbare, terenuri de sport, locuri special amenajate pentru făcut focul, adăposturi de ploaie, sală de evenimente.

~ Între Békés și Békéscsaba, unde drumul principal 470 se bifurcă de la Canalul Élővíz, se găsesc doi plopi albi vechi de 200 de ani – Bandika și Cimboră – care au constituit unul dintre vechile locuri populare de întâlnire a strămoșilor

fermieri din aceste locuri. Fie că sunteți cu canoale sau cu bicicletele, merită să faceți o oprire aici.

~ Atracții culturale: **Gyula:** Casa Memorială Erkel, Băile Castelului, Castelul Almásy-Wenckheim; **Békéscsaba:** Casa Memorială Munkácsy, gospodăria slovacă, Centrul de Vizitatori ai Văii Crișului; **Békés:** Muzeul Máttyás Janttyik, atelierul de coșuri, marea biserică reformată.



Casa Memorială Munkácsy



## Știați că?

~ Ferenc Erkel, fondatorul operei maghiare, compozitorul imnului Ungariei s-a născut în Gyula. Casa sa memorială prezintă munca artistului și lucrurile sale personale într-un mod interactiv. Merită să o vizitați! ([www.erkelemlekhaz.eu](http://www.erkelemlekhaz.eu))

~ Békés este un centru al împletirii de coșuri. Cursul unduit al Crișurilor este marcat de salcii care au oferit materialul perfect pentru împletirea de coșuri. Mai există încă ateliere vechi în care se poate practica acest meșteșug, iar produse versatile și unice pot fi cumpărate.

~ Mihály Munkácsy, pictorul recunoscut la nivel internațional și-a petrecut cea mai mare parte a copilăriei în Békéscsaba. Aici și-a descoperit talentul de pictor, iar apoi și-a îmbogățit aptitudinile în alte orașe europene. În Békéscsaba, numeroase opere ale sale pot fi văzute în Casa Memorială și Muzeul care îi poartă numele. ([www.bekescsaba.hu/munkacsy](http://www.bekescsaba.hu/munkacsy))

~ Canalul Élővíz leagă cele trei orașe și a fost construit în 1777, servind ca rută de transport pentru lemn și sursă de apă în secolele 18 și 19 pentru locuitorii din Békéscsaba. Mai târziu, a fost un popular loc de baie. Astăzi, promenadea oferă posibilitatea de plimbări prin zona verde ce leagă orașele din Békés-ul Central.

~ Castelul din Gyula ce datează din sec. 15 este singurul castel gotic din această zonă care a supraviețuit.



Casa Memorială Erkel

Biserica catolică Békéscsaba

Castelul Gyula

# Aventura pe Crisul Dublu



## Specificații:

- ! Curs de apă fără bariere; partea de sus a digului poate fi parcursă doar pe vreme uscată
- ! Nivel de efort: ■ ■ ■

Secțiunea romantică a Crișurilor dintre Békés și Köröstarcsa invită admiratorii naturii într-un mediu înconjurător impresionant. Parcurgând acest traseu se pot afla informații despre istoria măsurilor de regularizare a râului și de prevenire a inundațiilor prin vizitarea Muzeului Károly Bodoky, aflat în vecinătatea casei responsabilului digurilor din Hosszúfok. (Oprirea cu canoele se poate face la pontonul de pe partea dreaptă a râului aflat la km 14). După vizitarea exponatelor interesante ale muzeului, traseul se continuă pe secțiunea unduită natural a râului până la Köröstarcsa. Aici, la magazinul din port, se poate face aprovizionarea cu cele necesare, totodată putându-se vizita așezarea de 2500 de locuitori – Eco-Centrul Cultural și Casa Rurală, biserica reformată, Casa Țesătorilor și centrul de echitație. Aceste atracții pot fi vizitate cu ajutorul trăsurilor trase de cai disponibile în port.



Canotori pe Râul Criș

## Traseu, atracții:



Port pentru bărci mici în Békés – Râul Crișul Dublu - Port pentru bărci mici în Köröstarcsa



Békés-Dánfok - Port pentru bărci mici în Köröstarcsa (facilitate de traversare a râului pe podurile Mezöberény și Békés)

! Nu se poate traversa râul la digul Békés

- (1) Békés-Dánfok; (2) Monumentul Digului rupt; (3) Hosszúfok – Muzeul de management al apei; (4) Situl memorial Petöfi; (5) Ponton pentru bărci mici în Köröstarcsa, atracții culturale

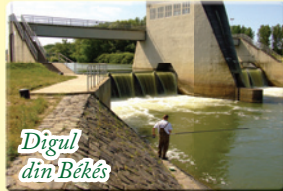
O aventură atractivă pe timp însorit este parcurgerea dus-întors cu canoele a traseului sau după parcurgerea traseului cu canoele la Köröstarcsa, se poate merge înapoi la Békés-Dánfok cu bicicletele pe digurile de pe partea dreaptă și stângă aflate de-a lungul Crișului Dublu (Kettős-Körös).

## Recomandări

~ Vâsliți într-o singură barcă! – anual, municipalitatea Békés organizează o excursie pe apă de 2 zile de la Sarkad până la Köröstarcsa, cu participarea a 80 – 100 de canotori.

~ Datorită dezvoltării continue, Centrul turistic al Békés-Dánfok este o bază turistică excepțională a acestei zone, oferind o experiență deosebită prin acces la plajă, diferite tipuri de sport, programe culturale cu posibilități de cazare și masă.

~ Din portul Békés recomandăm o plimbare până la digul care desparte



Digul din Békés

avala și amonte Crișului Dublu. Crișul Dublu în amonte oferă priveliștea unei ape neobișnute, ce constituie habitatul unei varietăți de păsări și pești, pe cand avalul râului este o luncă rareori deranjată de factorul uman.

~ Colecția Muzeului de Management al Apei Bodoky Károly dezvăluie vizitatorului acțiunile și mărturiile trecutului, precum și mașinile și echipamentele necesare regularizării fluxului Crișului.



Nuntă de rusalii pe Criș

Pe digul Crișului Dublu



## Știați că?

~ În 18 iulie 1949, marele poet maghiar Sándor Petöfi, a traversat râul pe la fostul feribot ce activa în zona în care se află astăzi podul Mezöberény, cu scopul de părăsi Marea Câmpie pentru a se alătura trupelor transilvane ale generalului Bem. Ultimul său poem, intitulat Timp Teribil prezervă amintirea zilelor petrecute la prietenul lui, Soma Orlai Petrich. Șederea lui Petöfi este comemorată pe capul de pod din partea stângă.

~ Ultima inundație de pe râul Criș a avut loc în 26 iulie 1980. Datorită precipitațiilor masive, apa ce curgea de pe Munții Bihor a ridicat nivelul Crișului Negru cu 9 m în decursul a 36 de ore și a cauzat ruperea digurilor Crișului Dublu în zona Hosszúfok. În ruptura lată de 73 de m, 208 m<sup>3</sup> de apă a curs pe zona agricole și zone locuite de 105 m<sup>2</sup>, măturând viața fermierilor din zonă. O coloană memorială indică zona rupturii din dig.

~ Cel mai adânc punct al Crișului Dublu se găsește în apropiere de Hosszúfok, în curba numită 'Kis-Sózug'. Această "fântână" adâncă de 10 m a fost odată o populară zonă de hrănire a



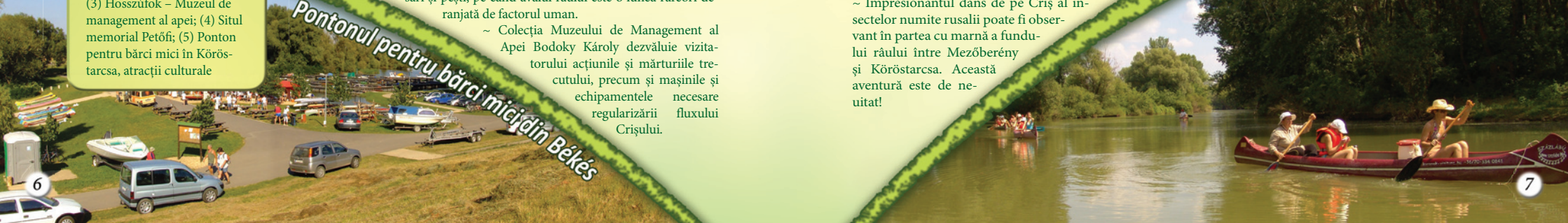
Muzeul de Management al Apei Károly Bodoky

somnului, numărul exemplarelor acestui pește scăzând foarte mult în ziua de astăzi. Pe latura interioară a curbei, ultimul banc de nisip evidențiază fața Crișului înainte de creșterea nivelului apei.

~ Impresionantul dans de pe Criș al insectelor numite rusalii poate fi observat în partea cu marnă a fundului râului între Mezöberény și Köröstarcsa. Această aventură este de neuitat!

Pontonul pentru bărci mici din Békés

Pe Crișul Dublu romantic



# Rendezvous-ul Crișurilor



## Specificații:

! Ruta pe apă este nu prezintă obstacole până la dig, digurile de pământ pot fi parcurse cu bicicleta (se recomandă doar pe vreme uscată); puține drumuri asfaltate; cărări în pădure; feribot la Szanazug

! Nivel de efort: ■ ■ ■

## Traseu, atracții:

11 km | ■ ■ ■ ■ ■ ■ ■ ■ ■ ■  
1 ore

Békés-Dánfok – digul de pe partea stângă – podul Doboz – digul de pe partea dreaptă – Szanazug

4 km | ■ ■ ■ ■ ■ ■ ■ ■  
2 ore

Szanazug – Fortul Sámson-fort (Pădurea Sarkad-Remete) – Szanazug

11 km | ■ ■ ■ ■ ■ ■ ■ ■  
3 ore

Szanazug – portul de bărci mici din Békés Dánfok

- (1) Békés-Dánfok;
- (2) Szanazug; (3) Sámson-fort;
- (4) Parcul Castelului Wenckheim

Din Békés-Dánfok, pe digul Crișului Dublu, în direcția Doboz, se poate merge cu bicicleta până la confluența Crișului Negru cu Crișului Alb, la Szanazug, unde există case de vacanțe, posibilități de masă, plaje amenajate și bază de sporturi acvatice, fapt ce oferă posibilitatea petrecerii timpului liber. În Pădurea Sarkad-Remete aflată în vecinătate se pot face plimbări pe ruta educativă Doboz-Szanazug și se descoperă turnul de lemn al Fortului Sámson.



Confluența din Szanazug

Întoarcerea se poate face cu canoele la Crișul Dublu de la Szanazug la portul de bărci mici de la Békés-Dánfok.

## Recomandări

~ Nu numai că panourile informative de pe ruta educativă enumeră informații despre istoria și natura zonei, dar aici poate fi vizitat și Castelul

Sámson din Pădurea Sarkad-Remete. În nenumărate locuri, meandrele odată acoperite de apă a Crișului Negru pot fi văzute cum se unduiesc prin pădure, oferind importante habitate pentru fauna și flora din zonă. Plimbându-ne atent prin zonă putem observa fauna și o putem immortaliza prin fotografii.

~ Dacă este posibil, megeți în Doboz și faceți o plimbare prin parcul castelului care a aparținut în trecut lordului Wenckheim. Merită să petreceți puțin timp

sub stejarii, alunii, teii și sicomorii care se găsesc în parc și sunt îmbrățișați de brațul mort al Crișului Negru.

~ În amonte, pe digul drept al Crișului Negru, merită să faceți o plimbare până la Gyulavároserdő, admirând unduirile neregulate ale râului. Pe aceeași parte, copacii bătrâni ai Pădurii Remete formează poienițe unde, cu puțin noroc, se pot vedea animale sălbatice care pasc.



Brațul mort al Crișului din Pădurea Remete



Canotori în direcția Békés



Parcul castelului din Doboz

## Știați că?

~ Numele Szanazug se referă la satul Sanna, care a aparținut lordului din Gyula în era Árpád, sat în care oamenii trăiau din pescuit, vânătoare, apicultură și exploatarea cărbunelui. Pădurile de stejar din vecinătate sunt menționate în documente ce datează încă din 1075.

~ Crișul Alb de la Gyulavári (7,5 km) și apoi Crișul Dublu până la Békés (12 km) are albie

artificială, construită folosind planurile lui Károly Bodoky, după inundația din 1855 care a pus la pământ două treimi din Gyula. Această activitate a presupus munca a sute de săpători care au mutat 5 milioane de metri cubi de pământ (aprox. 80 milioane de roabe de pământ). În mai 1857, chiar împăratul Francis Joseph și soția sa a vizitat lucrările de construcție a marelui canal din Gyula-



Digul Crișului

Békés care a despărțit Crișul Alb de orașul Gyula. Impresionanta construcție a fost finalizată în 1858.

~ Numele Szanazug se referă la satul Sanna, care a aparținut lordului din Gyula în era Árpád, sat în care oamenii trăiau din pescuit, vânătoare, apicultură și exploatarea cărbunelui. Pădurile de stejar din vecinătate sunt menționate în documente ce datează încă din 1075, considerând așezarea Doboz ca un loc excelent pentru creșterea de porcine. Satul Szanna a fost distrus în timpul cuceririi otomane din 1596.

Fortul Sámson



Szanazug

# Traseele castelului



## Specificații:

! Câmpie (asfalt 30 %, drum de pământ-dig 70%) – se recomandă parcurgerea în întregime doar pe vreme uscată

! Nivel de efort: ■ ■ ■ ■ ■

## Traseu, atracții:

56 km | ■ ■ ■ ■ ■  
 7 ore

Gyula (vár) – Gyulavári  
– Gyula-Városerdő – Szanazug  
– Doboz – pădurea Marói  
– Póstelek – Gerla – Gyula

● (1) Gyula (castel); (2) Castelul Almásy-Wenckheim; (3) Digul din Gyula; (4) Gyula-Városerdő; (5) Szanazug; (6) Parcul castelului Wenckheim; (7) Parcul castelului Póstelek; (8) Castelul Gerla

## Recomandări

~ Plecând de la Castelul Gyula, prima oprire este la unul dintre cele mai frumoase exemple de reminiscențe din era castelurilor, și anume Castelul Almásy-Wenckheim din Gyulavári. Acesta expune valorile etnografice, culturale și naturale, precum și istoria economică și oportunitățile

de dezvoltare ale Marii Câmpii de Sud în ceea ce privește tradiția, cultura și sustenabilitatea. Totodată, parcul foarte bine întreținut al castelului merită vizitat.

~ Pe drumul de întoarcere de la Gyulavári, mergeți pe digurile de pe partea stângă a Crișului Alb până la podul rutier, unde mergeți spre dreapta pentru a ajunge la Gyula – Városerdő, o stațiune populară situată pe Crișul Negru. Totodată, aici se poate face o baie pe vreme bună, având acces de pe o plajă a râului.

~ Traversând podul spre Sarkad și mergând pe digul de pe partea dreaptă a râului și de-alungul Pădurii Remetei, traseul ne duce spre Szanazug, la confluența dintre Crișul Negru și Crișul Alb.

~ Traseul se continuă pe drumul asfaltat până la Doboz unde în cea mai veche așezare din județul Békés, biserica calvinistă și parcul castelului conților Wenckheim cu capela neo-romană și cripta nobililor atrag atenția călătorului. Din Doboz, pornind de la ultima stație de autobuz înainte de podul rutier de pe Crișul Dublu, traversând Pădurea Marói se poate ajunge la Póstelek, unde se pot vedea ruinele Castelului Széchenyi-Wenckheim. De aici, putem merge la Gerla, aflată în vecinătate, unde se găsește un alt castel Weckheim care necesită renovări.



Castelul Póstelek din anii 1920



Digul din Gyula



## Știați că?

~ Castelul din Doboz, inițial un castel de vânătoare, a fost construit de familia Almásy și acordat apoi conților Wenckheim. Aceștia au transformat-o într-o fermă înfloritoare de 1300 ari, din care 400 de ari (cea mai mare din Europa) a fost irigată. Structura din fier și beton a acoperișului bisericii neo-romane, construită în sec. 19 – 20, a fost o tehnologie folosită pentru prima dată la acea vreme. Cupola criptei familiei, la fel ca și cea din biserică, a fost pregătită din mozaic aurit din Veneția, conferind o impresionantă pompă interiorului. Castelul parcului, o zonă protejată local, cuprinde stejari frumoși, tei, arțari, copaci de esență tare, urzica copac, plop argintiu și ginkgo, pini scoțieni și australieni.

~ Din mai mult de 100 de castele și conace din județul Békés, mai puțin de jumătate au rămas astăzi. După cei mai mari proprietari de pământ, Wenckheim și Almásy, alți nobili de menționat sunt familiile Bolza, Tisza, Bölöny, Telbisz, Beliczey, Kárász, Vásárhelyi, Rdnýanszky, Szlávy și Wekerle.

~ Proprietatea de la Póstelek a fost dată contesei Krisztina Wenckheim ca zestre de către părinții ei și, astfel, cel mai tânăr castel al zonei a fost construit aici între 1906 și 1909. Castelul neo-baroc cu 72 de camere a avut propriul generator electric, pereții săi au fost acoperiți cu tapițerii bogate din Paris și Viena, a avut o fântână arteziană și un lac pentru bărci în parcul castelului, precum și 40000 de bucăți din 600 de specii de trandafiri ornamentau grădina.



Castelul din Gerla din anii 1930

Castelul Almásy-Wenckheim din Gyulavári



Criptele Wenckheim din cimitirul din Gerla

Capela Castelului din Doboz

Ruinele Castelului din Póstelek

# Traseul în circuit Csaba



## Specificații:

- ! câmp (asfalt 60%, drum de pământ, diguri de jur împrejur 40%)
- ! mersul cu bicicleta este recomandat doar pe vreme uscată
- ! secțiunea dintre copacul Bandika și casa supraveghetorului digurilor din Sikony se recomandă a fi parcursă pe jos, iar returul să fie realizat pe bicicletă
- ! Nivel de efort: ■ ■ ■ ■

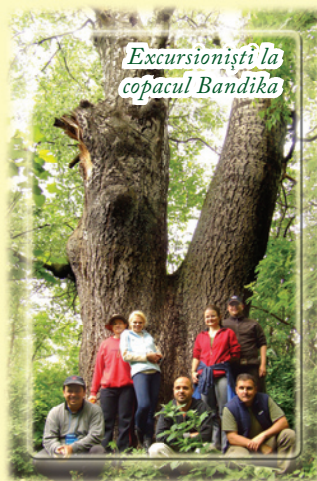
## Traseu, atracții:

	26 km 3 ore		25 km 6 ore
bicicletă și pe jos	<span style="color: red;">■ ■ ■ ■ ■ ■ ■ ■ ■ ■</span>		
rute pe jos	<span style="color: yellow;">■ ■ ■ ■ ■ ■ ■ ■ ■ ■</span>		
returul pe bicicletă	<span style="color: blue;">■ ■ ■ ■ ■ ■ ■ ■ ■ ■</span>		

Békéscsaba – Copacul Bandika; Copacul Cimbora – casa supraveghetorului digurilor din Sikony – Gerla – parcul castelului Póstelek – intersecția Veszei – Békéscsaba

- (1) Centrul orașului – obiective culturale; (2) Centrul de vizitatori al Văii Crișului; (3) Copacul Bandika; Copacul Cimbora; (4) Casa supraveghetorului digurilor din Sikony; (5) Castelul din Gerla; (6) Parcul castelului Póstelek; (7) Mormântul lui Antal Széchenyi; (8) Intersecția Veszei

Acest important traseu în circuit, ce oferă numeroase aventuri, obiective de vizitat, puncte de informare și locații recreaționale, intenționează să contribuie la popularizarea orașului Békéscsaba și suburbiile sale din punct de vedere al posibilităților de trekking. Traseul urmărește aproape în întregime Canalul Élvíz traversând orașul și brațul mort Gerla. Această



Excursioniști la copacul Bandika

zonă verde este în sine una dintre cele mai semnificative situri naturale din jurul localității, dar în zona înconjurătoare pot fi descoperite și o serie de valori culturale. Traseul poate fi realizat cu bicicleta și pe jos, depinzând de alegerea și ritmul personal, întinzându-se pe parcursul unei jumătăți sau a unei zi întregi, în funcție de timpul avut la dispoziție.

## Recomandări

~ În viitor, centrul orașului Békéscsaba, datorită importanței sale reconstrucției, nu numai ca centru cultural, oferă programe turistice care vor transforma capitala județului într-o deosebită zonă turistică cu atracții publice și un centru multifuncțional la standard europene.

~ Circuitul Csaba urmează marcajul cu bandă roșie care duce la mormântul proprietarului castelului, contele Antal Széchenyi, construit pe o zonă mai înaltă, la un kilometru de castel, în zona Nyilas a pădurii.

~ Pe traseu se găsesc din abundență fructe de pădure și plante, astfel că vă puteți aventura într-o degustare interesantă. Copacii cu dade, nucii, socul, măceșul, porumbarul, murele sunt foarte bine cunoscute de majoritatea celor care parcurg această rută. Cunoscătorii pot găsi plante medicinale deosebite, ierburi, urzici și pătlăgînă.

~ Pe acest traseu puteți descoperi ruinele unor vechi case și fântâni unde florile vechilor grădini încă înfloresc. Merită să vă opriți și să vă amintiți de această lume apusă.



Muzeul Mihály Munkácsy



## Știați că?

~ Pe marginile Canalului Élvíz de la Békéscsaba și până la casa supraveghetorului digurilor din Sikony, nu numai copacii Bandika și Cimbora sunt vechi de câteva sute de ani. Aici mai pot fi descoperiți în luncă și pe marginea digurilor alte câteva sălcii de 200 de ani aflate în



Secțiunea urbană a Canalului Élvíz

putrefacție, care probabil au fost plantate la momentul construirii sistemului de diguri în sec. 18. Totodată, mai sunt o serie de secțiuni de dig greu accesibile de-a lungul canalului Élvíz de la copacul Bandika și până la casa supraveghetorului digurilor din Sikony, ce merită vizitate. Aflată la cea mai mare depărtare de zgomotele urbane, această parte a rutei ascunde multe secrete ale naturii de la ascunzătorii ale vulpilor până la stârcii gri care pescuiesc și vânează în luncă.

~ Castelul Gerla și proprietate aferentă au aparținut nobililor Wenckheim. Din păcate, după al Doi-

lea Război Mondial, acest castel s-a deteriorat aproape în totalitate, dar încă mai poate fi renovat astăzi. În 2010, a intrat în proprietatea unei alte persoane în urma unei licitații și de atunci așteaptă să fie renovat. Parcul de 2 ha al acestuia adăpostește câțiva copaci frumoși, precum și un vechi stejar cu o circumferință de 4 m, care amintește de foștii proprietari, dintre care șase și-au găsit liniștea eternă în cimitirul de la Gerla.

~ Starea Canalului Élvíz a fost îmbunătățită în ultimii zece ani. Apa canalului și plajele canalului des folosite în anii 60, au fost sever poluate în anii industrializării și canalul a fost numit Crișul urât mirositor. În noul mileniu, situația s-a îmbunătățit, acest lucru fiind evidențiat de abundența faunei și florei, precum și a valorilor turistice din zonă.

Pe sub copaci la Póstelek

Punct de informare pe traseul în circuit

Pe drumuri vechi de țară

# Moștenirea pusztei



## Specificații:

- ! Suprafață plană (asfalt – 80%, drum de pământ – dig 20%)
- ! Nivel de efort: ■ ■ ■ ■ ■

## Traseu, atracții:

I. 12 km | 1 ore  
 II. 17 km | 1,5 ore  
 III. 26 km | 2-3 ore



I. Békéscsaba – lacuri miniere pe drumul de pământ (sau asfalt)  
– Szabadkígyós; II. Gyula – Szabadkígyós; III. Gyula – Muzeul fermelor – Kétegyháza – Szabadkígyós

5 km | 2 ore ■ ■ ■ ■ ■

Szabadkígyós – Marea pădure (Nagyerdő) – Câmpia de șes Kígyósi, Szabadkígyós

- (1) Centrul de vizitatori al Văii Crișului; (2) lacurile miniere ale fabricii de cărămidă;
- (3) Castelul Wenckheim și parcul din Szabadkígyós; (4) câmpia de șes Kígyósi – traseu de studiere a Marii păduri;
- (5) castelul Gyula; (6) Muzeul fermelor; (7) Casă țărănească românească; (8) Gorgane

Zona de protejare a peisajului Szabadkígyós situată în jurul localităților Szabadkígyós, Gyula și Kétegyháza reprezintă o zonă extremă de valoroasă. Aici se găsește cel mai frumos castel din Marea Câmpie de Sud, cele mai vaste suprafețe de puszta și sistemul unic al "observatoarelor din Marea Câmpie" cunoscute și sub numele de gorgane sau tumuli. Se poate pleca fie din Békéscsaba, fie din Gyula pentru a descoperi cele mai sudice părți ale Văii Crișului, unde vă recomandăm două destinații: Muzeul fermelor și școala de calărie dintre Gyula și Kétegyháza și Szabadkígyós. Pe acest traseu



Gorgane din câmpia de șes

se pot admira una dintre cele mai frumoase vile Wenckheim și atracțiile naturale și cultural-istorice ale câmpiei de șes Kígyós.

## Recomandări

~ Szabadkígyós, această așezare calmă și prietenoasă cu 2800 de locuitori și împrejurimile ei oferă o experiență unică. Ferma Ókígyós de la vila Wenckheim protejează o serie de amintiri de pe vremea contelui. Impresionantul castel, comandat de Frigyes Wenckheim și construcția bazată pe planurile lui Miklós Ybl a fost ridicat între 1875-1879 în stil neo-renesantist german și este cel mai impozant complex de

clădiri din Marea Câmpie. Grădina engleză din jurul castelului este unică: în prezent se găsesc 180 de specii de copaci și arbuști, cu stejari bătrâni, platani, castani sălbatici, fagi, chiparoși, tise și ginkgo. La marginea așezării, amintirea despre conte este menținută de Capela romano-catolică din Szabadkígyós, cripta Wenckheim și parcul memorial.

~ Populația de păsări și flora rămășițelor pajiștii inițiale ale câmpiei de șes Kígyósi aflată la marginea așezării reprezintă o adevărată valoare naturală. Traseul de studiere lung de 5 km oferă posibilitatea unei drumetii plăcute, dar puteți merge mai departe în puszta ca să descoperiți sistemul neobișnuit al gorganelor, aceste cripte ancestrale din era cuprului.

~ Muzeul fermelor dintre Gyula și Kétegyháza expune viața și agricultura țăranilor de la începutul și până la mijlocul sec.

20. Un aspect neobișnuit este faptul că acest muzeu a fost înființat datorită donațiilor voluntare ale țăranilor din Gyula și colectează obiecte etnografice de mai mult de 3 decenii. La muzeu se pot experimenta o plimbare în puszta cu o căruță, se pot afla informații despre animalele de la o fermă și totodată, o altă serie de programe îi așteaptă pe vizitatori pe tot parcursul anului.



Vitele gri din Szabadkígyós

## Știați că?

~ Gorganele, aceste vechi și ciudate cripte s-au construit în două faze: în ultima parte a erei cuprului (i.h. 3000-2600) și între sec. 2 și 4 î.h. Doar în județul Békés se găsesc câteva sute din acestea. Contrastând cu vechile obiceiuri, aceste gorganuri nu adăpostesc comori, ci sunt doar cripte. Pentru a fi refolosite, pe acestea se construiau des și biserici. Pe lângă aceasta, acești tumuli sunt și habitate ale unor specii de plante ce au supraviețuit din epoca de gheață.

~ La construirea castelului Wenckheim, contesa Krisztina Wenckheim a cerut ca această clădire să aibă atât de multe ferestre câte zile sunt într-un an, atât de multe uși câte săptămâni sunt într-un an, și atât de multe intrări principale câte anotimpuri sunt într-un an. Pe lângă castelul cu turnul înalt de 40 m, se găseau și sere, recolta fiind transportată cu mici trenulețe din grădinile vecine către pivnițele din subsolul clădirii. La parter, se pot găsi sala de mese complet îmbrăcată în lemn, salonul mic și cel mare, biblioteca, fumaarul, și la celelalte etaje se găsesc camerele și apartamentele. În clădirea adiacentă, legată printr-un vestibul, a fost amplasată bucătăria, iar pe lângă aceasta au fost construite camerele servitorilor și ale menajerelor. Parcul a fost amenajat plecând de la pădurea inițială de phytocoenosis și prin amplasarea unor plante extraordinare transplantate din diferite locuri ca Sebiș (Borossebes) și Riviera franceză. Lacul din grădină dă parcului o atmosferă romantică prin podurile sale și grupul de chiparoși de pe malul său.

~ Zona de protejare a peisajului din Szabadkígyós cu o suprafață de 4779 hectare face parte din Parcul Național Criș – Mureș. Parte din acest peisaj sunt 90 de specii de păsări și plante specifice, dar și bovinele gri care se găsesc aici încă din vremuri ancestrale.



Câmpia în floare

Vechi paltin în parcul castelului

Castelul Wenckheim din Szabadkígyós





# Drumeție fără granițe



## Specificații:

! Curs de apă rapid cu cascade; Drum asfaltat pentru biciclete (câteva drumuri de pământ și diguri neasfaltate – parcurgerea acestora este recomandată doar pe vreme uscată); Drumeții pe cărări în pădure și malurile pâraurilor

! Nivel de efort: ■ ■ ■ ■ ■

## Traseu, atracții:

144 km  
4 zile ■ ■ ■ ■ ■

Târcaia – Ginta (37 km)  
– Tinca (19 km) – Zerind (15 km) – Békés-Dánfok (37 km)

200 km  
4 zile ■ ■ ■ ■ ■

Beiuș – Șoimi – Belfir – Tinca – Tauț – Talpoș – Tâmașda – Zerind – Szanazug – Doboz – Békés-Dánfok

16 km  
5 ore ■ ■ ■ ■ ■

Poiana – cascadele Treimii – Poiana

- (1) cascadele Treimii;
- (2) Peștera cu stalactite de la Meziad;
- (3) Finiș;
- (4) Piatra Petranilor (locatie pentru panoramă);
- (5) ruinele mănăstirii din Sânnicolau de Beiuș (locatie pentru panoramă);
- (6) Muzeul de Științe ale Naturii din Tinca;
- (7) digul Crișului (Talpoș);
- (8) Békés-Dánfok

Această rută de canoe și biciclete cu o durată de 4 – 5 zile – iar în ziua 0 o drumeție – ce începe în România și se termină în Ungaria este organizată anual în mod tradițional. Din împrejurimile izvorului Crișului Negru, ruta de 150 km trece printre munți, traversând defilee stâncoase și sate liniștite, oferind vizitatorului o experiență de neuitat. Vâslițul pe secțiunile superioare ale râului plin de cascade și de zone



în care apa curge foarte rapid, reprezintă o adevărată provocare, iar plimbarea cu bicicleta de-alungul râului și oprirea la Piatra Petranilor (“Pontoskő”) vă oferă o priveliște de neuitat. Obositoarea, dar interesanta rută se termină într-un cadru festiv în Békés-Dánfok.

## Recomandări

~ Drumeția din ziua 0 vizează zona izvorului Crișului Negru. Urcând prin pâraul principal plin de cascade, trunchiuri de copaci și pietre, ruta ne conduce la un zid de piatră de o dimensiune impresionantă, de unde trei cascade feerice, numite cascadele Treimii, au o cădere de apă de la 80 m înălțime pe 3 nivele.

~Parcurgerea rutei cu bicicleta acordă libertatea de a descoperi o parte din atracțiile turistice din zonă. Peștera cu stalactite din Meziad, Casa de Peisagism și Etnografie Györfly István, Muzeul de Științe ale Naturii din Tinca (Tenke) merită toate să fie vizitate.

~ Dealurile de la baza munților – acestea pot fi urcate și cu bicicleta – oferă o vedere asupra peisajului înconjurător ce cuprinde crestele Munților Bihorului și Munților Codru Moma. Astfel de locații sunt Piatra Petranilor (Pontoskő) și dealul cu ruinele mănăstirii ce datează din sec. 13 din Sânnicolau de Beiuș (Belényesszentmiklós).



Digul de la Uileacu de Beiuș

La Sânnicolau de Beiuș



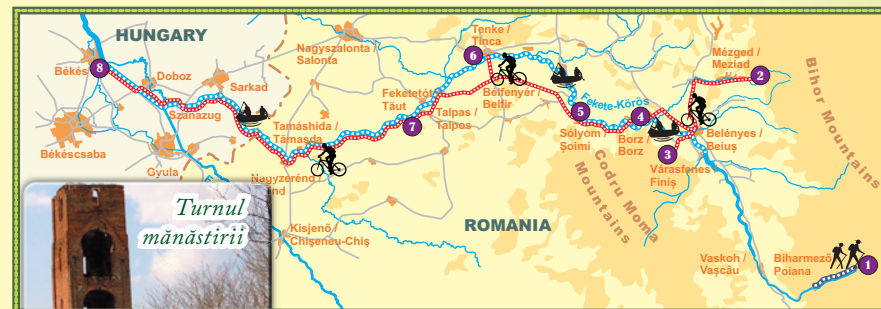
La cascadele Treimii

Ajungând la Békés-Dánfok

## Știați că?

~ Defileul Crișului Negru de la Șoimi (Solyom) și Borz este unul dintre cele mai frumoase rute din Valea Crișului. Această secțiune de 10 km este de neuit datorită cursului de apă plin de cascade, cotituri strânse și involburate și ramificațiilor multiple ale cursului râului. Pe timpul verii, când nivelul apei este scăzut, canoele trebuie trase pe cursul apei.

~ Bogăția exponatelor din Muzeul de Științe ale Naturii din parohia reformată din Tinca (Tenke) este rezultatul muncii persistente de colectare de-alungul câtorva decenii a lui Kálmán Csák. Colecția tematică sistematizată evidențiază secretele naturale și științifice ale Văii Crișului de geologie, paleontologie și științele naturii.



Turnul mănăstirii

~ Descoperirea izvorului triplu care alimentează pâraul principal al Crișului Negru este legată de Gyula Czárán, care a facilitat accesul la miracolele naturale și traseele de drumeții prin construirea de poduri și scări din resurse proprii între anii 1880-1905. De la cascade,

pe care el le-a numit cascadele Treimii, pornește o rută în circuit de-alungul căreia se găsesc o serie de cascade frumoase.

~ Finiș (Várasfenes), aflat la câțiva kilometri de Beiuș (Belényes), este recunoscut atât pentru Casa de Peisagism și Etnografie Györfly István, cât și pentru ruinele Castelului Béla ce datează din sec. 13.

Defileul Crișului la Borz





### Specificații:

- ! asfalt 60%, drumuri de pământ – dig 40% – drumeția se recomandă doar pe vreme uscată
- ! Nivel de efort:

### Traseu, atracții:

I. 38 km | II. 32 km  
 4-10 ore | 3-8 ore

- I. Castelul Gyula – Gyulavári  
 – Dénesmajor (Digul Ant) – Digul Crișului – Gyula-Városerdő  
 – Castelul Gyula;  
 II. Castelul Gyula – Gyulavári  
 – Mályvád – Digul Crișului – Gyula-Városerdő – Castelul Gyula

- (1) Castelul Gyula; (2) Castelul Almásy-Wenckheim; (3) „Digul Ant”; (4) Mályvád (stejari bătrâni din Bánarét); (5) Digul Crișului; (6) Gyula-Városerdő

### Recomandări

na bogată, ciripitul păsărilor, iar secretele vechilor meandre ale râului sunt comori respectate de către iubitorii de natură. La aproximativ 4,8 km de culoar se ajunge la intersecția cu marcajul cruce roșie care duce spre vechii stejari din Bánarét, aflați la doar 200 m distanță. La nord de stejari se poate merge la cel mai apropiat dig la Crișului Negru și să se continue traseul pe acesta. Traseul marcat cu roșu merge mai departe în pădure, paralel cu digul, și se unește cu acesta la Sitka. De aici se merge mai departe spre Gyula-Városerdő.

~ Dacă nu doriți să parcurgeți traseul din pădure și vreți să optați spre pentru o drumeție mai confortabilă și axată pe studiu și observare, mergeți la Dénesmajor. Drumul traversează așezarea și merge la dreapta spre digul asfaltat a Rezervorului de prevenție a inundațiilor, mergând apoi pe o distanță de 2 km către digul de protecție al Crișului Negru. Această secțiune, numită ”Digul Ant” este urmată de lacuri de pescuit, unde pot fi observate păsări care pescuiesc și cu ochiul liber, însă se recomandă folosirea unui binoclu pentru a face experiența mai interesantă. Ajungând la digurile Crișului, se poate admira râul, pădurea și meandrele pentru câțiva kilometri, până ajungem la Gyula-Városerdő unde se poate face o baie și vă puteți relaxa.



Înspre munți

# Drumeții în Mályvád

Explorarea celei mai mari păduri din județul Békés, precum și meandrele romantice ale Crișului Negru din partea de nord ale acesteia, reprezintă o experiență plăcută nu numai pentru iubitorii de natură. Se spune că digul de pe partea stângă, ce are o lungime de aproape 20 km, este cel mai frumos traseu în câmp deschis, datorită panoramei complete pe care turistul o are de aici. Fauna bogată a pădurii se revelează întotdeauna sub mai multe forme: odată ca pomposul cerb lopătar sau eleganta pupă-

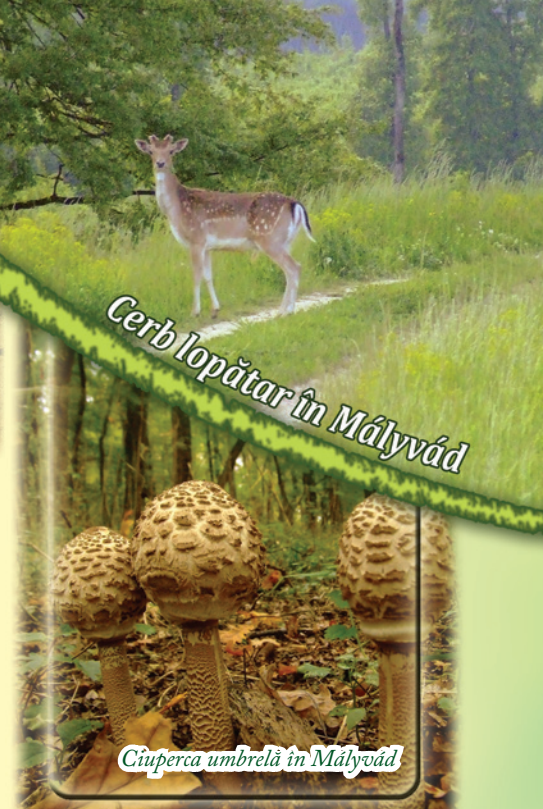


Mályvád din perspectiva unei păsări

ză pe marginile digurilor. Pe vreme senină, se poate vedea albastrul Munților Bihor în depărtare, oferind o priveliște fericită.



Plaja de la Gyula-Városerdő



Cerb lopătar în Mályvád



Ciuperca umbrelă în Mályvád

### Știai că?

~ Pe lângă faptul că adăpostește un stoc considerabil la nivel național de cerbi lopătari, Mályvád este și habitatul unor specii de animale și plante tipice pentru pădurile domestice de câmpie. Copacii aflați în descompunere din zona de stejari din Bánarét, nominalizată ca aria protejată cu numărul o mie, rămășițe ale vechilor păduri ancestrale de stejari din zona Crișului, reprezintă o valoare genetică considerabilă. Vechile meandre ale Crișului din pădure, tot o moștenire ancestrală, contribuie semnificativ la aprovizionarea cu apă, o condiție esențială pentru crearea micro-climatului inițial necesar pădurii.

~ Crișul Negru, ce delimitează pădurea Mályvád la est și nord este cea mai intactă secțiune a râului din tot sistemul hidrografic maghiar a Crișului-Berettyó. Pe secțiunea de 20,5 km de la graniță și până la confluența din Szanazug, se găsesc mai mult de 20 de curbe de 90 de grade, fapt ce conferă traseului o impresionantă imagine romantică. Nisipul și nămolul secțiunilor superioare, copacii și arbuștii ce se găsesc pe malul râului reprezintă habitate excelente pentru fauna sălbatică a râului. Chiar și astăzi, în condiții de pescuit excesiv, pești de dimensiuni mari sunt ascunși în locurile adânci de 7-8 m ale acestui râu îngust.

~ Gyula-Városerdő este un loc de vacanță foarte popular. Plaja acoperită de nisip te invită să aduci cu tine costumul de baie. În sezonul de vară, de aici pot fi închiriate bărci și canoe.

Excursie primăvara în Mályvád



În Pădurea Sitka

# Natură și istorie



## Specificații:

! Drum rutier și drum asfaltat pe întregul traseu excepție: drum de pământ până la digul de confluență

! Nivel de efort: ■ ■ ■ ■ ■

## Traseu, atracții:

I. 37 km | II. 37 km | III. 48 km  
4 ore | 4 ore | 5 ore

I. Békés (piața centrală)  
– Mezöberény – Bélmegyer  
– Fáspuszta – Bélmegyer  
– drumul rutier Békés – Békés (piața centrală)  
II. Békés (piața centrală)  
– Tarhos – castelul Kárász  
– Bélmegyer – Fáspuszta  
– Bélmegyer – drumul rutier Békés – Békés (fötér)  
III. un traseu mai mare care reunește cele două rute de mai sus, astfel încât pot fi vizitate toate atracțiile turistice. În plus pe lângă traseu: Situl istoric memorial Vészto-Mágor (5 km nord-vest de Vészto)

● (1) Békés (piața centrală); (2) Uileacu de Beiuș /+ 2 km/; (3) Fáspuszta /+9 km/; (4) castelul Kárász kastély /+5 km/; (5) Fermă de găște /+12 km/; (6) castelul Wenckheim, Pavilionul Muzicii

Această rută, ce ajunge la granița sudică a zonelor Sárrét, merită să fie planificată a se desfășura pe parcursul a două zile (în special dacă călătoriți la Vészto), datorită multitudinii de atracții turistice ce pot fi vizitate. Dincolo de orașele din Békés-ul Central, peisajul devine mai calm și liniștit; poate părea ciudat, dar se găsesc locuri unde abia de întâlnești pe cineva. Mai degrabă vei vedea secretele ascunse ale trecutului și ale naturii, incluzând zone naturale protejate, castele și parcuri de castele, catering rural de calitate superioară și multe ruine istorice.



Excursie organizată cu ghid la Lacul Medvefejes

## Recomandări

~ În ceea ce privește Tarhos, castelul Wenckheim, Pavilionul Muzicii din 1953 și Zilele Muzicii Békés-Tarhos, toate acestea trebuie reamintite. După cel de Al Doilea Război Mondial, în 1946, sub coordonarea lui György Gulyás, a fost deschisă o școală de muzică în castelul contelui. Aceasta a fost fundația trecutului și prezentului istoriei muzicii de importanță națională din Tarhos. (Castelul poate fi vizitat doar cu acordul Biroului primarului municipalității Békés.)



Pavilionul Muzicii din Tarhos

~ Lacul Medvefejes din Mezöberény, ca rezervație specială de păsări, este un loc unde migrează, se adună, apar ocazional sau cuibăresc mai multe specii protejate. Din tunel de observare, turiștii pot urmări viața acestor specii de păsări, ca picioroangele, prundărașul de sărătură și prundărașul gulerat mic.

~ Vészto-Mágor kiemelt történelmi emlékhelye a Körösök vidékének, ahol őskori települések, Árpád-kori monostor és későbbi templomok maradványai egyaránt feltárásra kerültek. Az emlékpark továbbá bemutatja az egykori sárréti világot is.

~ Vészto-Mágor este un impresionant loc istoric din zona Crișului, unde au fost excavate ruinele unei așezări antice, o mănăstire din era Árpád și ruinele unei biserici din vremuri trecute. Situl memorial prezintă și vechile timpuri din Sárrét.

## Știați că?

~ Palatul Muzicii a fost construit printr-o investiție de 3,5 milioane de forinți în 1952 și 1953 și a fost inaugurat în prezența compozitorului maghiar Zoltán Kodály. Educația în muzică a fost interzisă în 1954 și aici a fost deschisă o instituție pentru persoane cu nevoi speciale. Zilele Muzicii Békés-Tarhos au făcut cunoscută așezarea la nivel național din 1976.

~ Toate lacurile saline din Ungaria, inclusiv Lacul Medvefejes din Mezöberény sunt zone protejate prin lege, fără o procedură specială de protecție. Motivul este faptul că suprafețele odată acoperite cu apă – la fel și cu lacuri sărate – s-au diminuat considerabil.

~ Castelul Kárász situat în apropiere de pădurea din Bélmegyer – similar cu cel din Fáspuszta – a fost construit tot ca un castel de vânătoare. Imre, fiul cunoscutei familii (care a dat și numele unei străzi din Szeged), când s-a întors din America, a contribuit la înflorirea castelului și zonei înconjurătoare din Fokköz înainte de cel de Al Doilea Război Mondial. Acesta a înființat o grădină botanică și păduri de copaci speciali anume aduși din America.



Lacul salin Medvefejes în Mezöberény



Fermă de găște



Nu mulți copaci au supraviețuit în cei inițial aduși în parcul castelului, dar unii mai bătrâni și linia de stejari de pe drumul de intrare sunt și astăzi foarte frumoși, în condițiile în care castelul își așteaptă oaspeții cu 15 camere, săli de bal și mese speciale.

~ Fáspuszta de astăzi este atestată documentar din sec. 13, fiind menționată ca o zonă acoperită de pădure aflată în apropiere de așezarea Fás. Stejarii bătrâni existenți și perii sălbatici sunt dovezi ale stepelor antice de pădure înainte de era cuceririi maghiare. Aceasta zonă frumoasă este una dintre ultimele zone de saline și stejari din Ungaria. Acest fapt crește importanța acestei zone, care în pofida suprafeței restrânse, adăpostește o serie de plante și animale protejate prin lege, iar Fáspuszta este cel mai important habitat pentru majoritatea dintre acestea. Unele animale pot fi văzute destul de rar, însă altele ca vulturul codalb, barza neagră și alte animale rare pot fi văzute aici aproape în orice moment.

~ Fermă de găște în apropiere de Tarhos este un loc apreciat în ceea ce privește turismul rural încă din 2010, iar aici se pot afla informații despre creșterea găștelor și se pot degusta feluri de mâncare tradiționale și participa în tradiții locale.

Situl istoric memorial Vészto-Mágor

Castelul Kárász

Șesul cu copaci din Bélmegyer

# Trasee mai altfel...

## Geocaching:

Bazată pe coordonate GPS, căutarea de "cufer cu comori" ascunse în natură oferă o aventură palpitantă, fie că se desfășoară în arii naturale sau în arii artificiale, amenajate de om.

## Vânătoare de comori (jocuri de căutare):

Descoperirea atracțiilor unui oraș pentru a-i afla istoria sau găsirea curiozităților naturale ale mediului înconjurător prin folosirea de teste inteligente se recomandă tuturor celor aflați în căutare de provocări jucăușe.

## Nordic Walking:

Această activitate este o metodă de mers conștient cu ajutorul unor bețe speciale de trekking. Aceasta este un sport de exterior care angrenează toate grupele de mușchi și se recomandă acelor care suferă de obezitate și de boli de natură articulară și circulatorie, precum și vârstnicilor.

## Bărci dragon:

Acest tip de sport este originar din Asia. Barca lungă de 11 m decorată cu un cap și o coadă de dragon este condusă de 20 de vâslași. Navigatorul din barcă este responsabil cu menținerea direcției și bate ritmul. Aceasta este o excelentă modalitate de team building și de distracție.

Facilitățile prezentate aici nu se adresează atât de mult drumețiilor, cât mai degrabă aventurilor în natură, relaxante, ușoare și de team-building. Orientarea cu ajutorul sistemelor GPS (geocaching), jocurile de căutare, Nordic walking și competițiile cu bărci dragon sunt în mod cert opțiuni moderne de petrecere a timpului liber într-un mod activ.



Barcă dragon în Békés-Dánfok

## Recomandări

~ **GEOCACHING:** dacă nu aveți propriul echipament de navigare, acesta poate fi împrumutat din Békéscsaba, Gyula și Békés pentru a găsi cache-uri în împrejurimi. Cache-urile care conduc spre diferite locații sunt un ajutor în vizitarea împrejurimilor, ca și cum ați face drumeții. De pe situri web (de ex. [www.geocaching.com](http://www.geocaching.com)) puteți descărca informații utile despre o destinație pe care să le aflați pe loc, fapt ce face și mai interesantă o astfel de activitate. Cel mai interesant este dacă ascundeți voi cache-uri și stabiliți un traseu pe care îl încărcați pentru alți turiști din zonă.

~ **JOCURI DE ȚUTARE:** pe situl web

al Békés-ului Central ([www.kozepbekes.hu](http://www.kozepbekes.hu)), dar și la birourile de informare turistică din Gyula și Békéscsaba, puteți descoperi testele, care, prin hărțile pentru găsirea de comori, poeme și planuri simplificate a diferite locații, sunt o adevărată sursă de relaxare pentru călător. Indiciile te conduc spre soluția finală, iar pe parcurs acumulezi comori și cunoștințe.



Jocuri de căutare

Vâsliul din bărci dragon

~ **NORDIC WALKING:** metoda de mers ce imită tehnica de mișcare din schi fond este tot mai populară în toată lumea. Pe suprafețe plane sau puțin deluroase, toți cei cărora le place combinația de sport cu drumeții pot practica această activitate. Avantajul principal este faptul că nu este nevoie de piste special amenajate pentru antrenament, iar parcurile din oraș, precum și zonele naturale din afara orașelor se pretează pentru practicarea acestei activități. Pentru cei care nu au mai practicat această activitate până acum, este indicat să se învețe tehnica de mers, precum și folosirea bețelor de la un antrenor. Prin programări făcute în prealabil, se pot solicita bețele pentru Nordic walking pentru plimbări mai lungi sau mai scurte. Dacă este necesar, se poate solicita și un antrenor sau se pot organiza grupuri.

~ **BĂRCI DRAGON:** acest sport de apă tot mai popular își așteaptă echipajele de câte 20 de persoane pentru competiții de forță și aptitudini de primăvara și până toamna. Această experiență de neuit este recomandată claselor de elevi, grupurilor mai mari de prieteni și familii și poate fi solicitată la pontonul de bărci mici din orașul Békés. Pentru sporturi pe apă, mai multe competiții se organizează în fiecare an, traseul excelent fiind asigurat de nivelul ridicat de apă al râului.

~ ! Vă rugăm să vizitați situl web al Asociației Municipale de Dezvoltare Teritorială a Békés-ului Central pentru facilități și echipamente: [www.kozepbekes.hu](http://www.kozepbekes.hu)



Ascunzând un geocache

Geocaching

Nordic Walking

# Trasee de-a lungul Mureșului



## Specificații:

! **Accesibilitate:** preferabil în timpul verii, dar și în primăvara târzie și toamna devreme, dacă nivelul apei nu este prea mic și în funcție de starea vremii.

! **Nivel de efort:** ■ ■ ■ ■ ■

## Traseu:

20 km | 25 km  
5 ore | 3 ore



**Traseu I.**  
Arad – Bodrogu Vechi  
– Pecica – Arad

101 km | ■ ■ ■ ■ ■  
2 zile

**Traseu II.**  
Vladimirescu – Pecica –  
Periam – Igris – Cenad

Unul dintre punctele de reper ale județului Arad, râul Mureș te invită într-o călătorie pentru a experimenta frumusețea sa diversă, fie cu canoarea, fie cu bicicleta.



*Cu canoale  
pe Mureș*

## Descrierea traseului

~ **Traseu I.** Acest traseu începe în zona Trei Insule din afara orașului Arad. În timpul plimbării

cu canoale, aveți posibilitatea cunoașterii florei și faunei râului Mureș, precum și posibilitatea de a afla mai multe despre istoria comunităților ce se regăsesc de-a lungul acestui râu în județul Arad. De la Arad la Pecica se parcurg aproximativ 20 km cu

*Mănăstirea Bezdin*



canoale pe Mureș. Întoarcerea la Arad poate fi făcută cu mașina sau cu bicicleta pe un traseu de 25 km desfășurat de-a lungul râului. Pe parcursul acestui traseu se va traversa Mureșul Mort, unul dintre cei mai importanți afluenți ai Mureșului și se poate vizita o cetate veche ce datează din 1486.

~ **Traseu II.** Traseul de biciclete începe în Pădurea Vladimirescu și durează 2 ore până la Arad. Din Arad până la Pădurea Ceala durează 1 oră. De aici la Pecica alte 3 ore și până la Mănăstirea Bezdin încă o jumătate de

ora. De aici și până la Rezervația Naturală Prundul Mare se mai fac doar 15 minute. Apoi 1,5 ore până la Periam și alte 1,5 ore până la Igris. La Cenad se ajunge după alte 2 ore, iar apoi până în Pădurea Cenad se mai face încă 1 oră. Posibilități de campare se găsesc în toate locațiile, însă cazare este disponibilă în Arad, Pădurea Ceala, Pecica, Mănăstirea Bezdin și Cenad. Masa poate fi servită în Arad, Pădurea Ceala, Pecica, Periam și Cenad. Acest traseu poate fi parcurs în totalitate sau parțial, în funcție de dorința turistului.

*Râul Mureș*



*Rezervația de nuferi Bezdin*

*Mănăstirea Hodoș-Bodrog*



## Atracții turistice

(1) Orașul Arad; (2) Mănăstirea Bodrog; (3) Insulele – Pecica; (4) Mănăstirea Bezdin; (5) Rezervația Naturală Bezdin; (6) Rezervația Naturală Prundul Mare; (7) Rezervația Naturală Lunca Mureșului; (8) Periam – Port Igris; (9) Biserica Sf. Gerard; (10) -uzele din Cenad (Cenad)

~ **Extra de-a lungul Mureșului:**  
Zam – Săvârșin – Bîrzava – Lipova – Arad – Pecica – Nădlac – Cenad - Border (Acest traseu poate fi parcurs în totalitate sau parțial, în funcție de dorința turistului.)

Complexul Carstic din satul Căprioara; Castelul Săvârșin cu Muzeul Etnografic și Parcul Dendrologic – Săvârșin; Cetatea Șoimoș – Lipova; Mănăstirea Maria Radna – Lipova; Bazarul Turcesc – Lipova; Monumentul Păuliș – Păuliș; Orașul Arad; Parcul Natural Lunca Mureșului; Rezervația Naturală Prundul Mare.

*Parcul dendrologic  
din Săvârșin*



*Castelul Săvârșin*



# Arad



## Specificații:

- ! **Accesibilitate:** tot timpul anului
- ! **Nivel de efort:** ■ ■ ■

## Traseu:

I. 120 km | II. 90 km  
2 zile | 1 zi

### Traseu I. („Drumul Vinului”)

Lipova - Cladova - Barațca - Păuliș - Ghioroc - Cuvin - Covăsânt - Șiria - Galșa - Mîsca - Măderat - Pâncota

### Traseu II.

Arad (Arad) - Șofronea - Curtici - Dorobanți - Macea - Sîntana - Zimand - Arad

### Traseu extra:

Centrul orașului Arad (atracții turistice în „Oferte”)

Atestat documentar în 1078, orașul baroc Arad și împrejurimile sunt bogate în istorie ce așteaptă să fie descoperită fie prin explorarea arhitecturii, artei sau a variatelor comunități din zonă.



Primăria Arad

## Descrierea traseului

~ **Traseu I. („Drumul Vinului”)** Una dintre cele mai vechi zone viticole din România (documentată istoric la inc. sec. 19), această podgorie este concentrată în principal între zona Miniș - Măderat în partea vestică a Munților Zărandului, cuprinzând o zonă de 60 km în lungime, cu o lățime între 1 și 4 km. Podgoria are două centre: Miniș în sud și Măderat în nord. Acest traseu începe în orașul Lipova, trecând prin Cladova și Barațca - toate aceste așezări se găsesc de-a lungul părții sudice a Munților Zărandului și de-a lungul râului Mureș. Apoi se ajunge în Păuliș unde se poate face o oprire la cramă pentru a degustare de vin. Următoarea localitate din traseu este Ghioroc, unde în satul Miniș se pot vizita cramele pentru a degustare de vin sau muzeele din zonă. Următoarea oprire va fi în Covăsânt, localitate aflată la poalele Munților Zărandului, această așezare fiind cel mai important punct de acces spre acești munți. După aceea urmează orașul Șiria, o locație ce oferă diferite atracții turistice (trekking, activități sportive, degustări de vin). Se va trece prin satele Galșa și Măasca pentru a ajunge în orașul Pâncota, un important centru viticol. De acest oraș aparține satul Măderat, unde se află o zonă viticolă ce conține doi copaci Sequoia Gigantea plantați aici în 1845.



Cetatea Șiria

~ **Traseu II.** Acest traseu se desfășoară de-a lungul graniței cu Ungaria, oferind posibilitatea vizitării mai multor ștranduri termale - Dorobanți, Curtici și Șofronea - și a unor orașe cu istorie bogată. Punctul central al acestui traseu este Castelul de la Macea împreună cu Parcul Dendrologic din Macea. Parcul Dendrologic se întinde pe o suprafață de peste 21,5 ha și este o zonă de cercetare pentru studenți. Castelul Purgly din Șofronea a fost construit în 1889 și se găsește în centrul unui parc. În spatele castelului se găsește un ștrand termal funcțional.

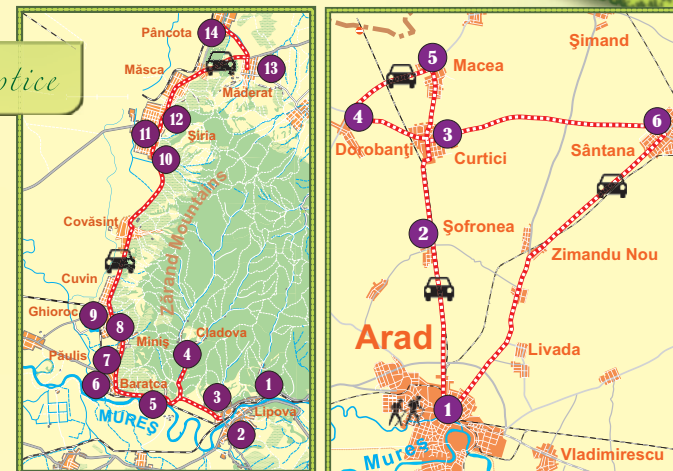
~ **Traseu extra:** Orașul Arad oferă o mare varietate de atracții turistice, de la muzee, clădiri și monumente istorice până la malul râului Mureș ce traversează orașul.

## Atracții turistice

~ **Traseu I.** (1) Cetatea Șoimoș (Lipova); (2) Bazarul Turcesc (Lipova); (3) Mănăstirea Maria Radna (Lipova); (4) Caldova; (5) Castelul din Barațca (Barațca); (6) Monumentul Eroilor de la Păuliș (Păuliș); (7) Cramă în Păuliș (Păuliș); (8) Cramă în Miniș, Muzeul Viei și Vinului (Miniș); (9) Muzeul Apiculturii, Muzeul Tramvaielor (Ghioroc); (10) Cetatea Șiria (Șiria); (11) Muzeul Ioan Slavici & Emil Manția (Șiria); (12) Crame în Șiria (Șiria); (13) Sequoia Gigantea; (14) Centru Viticol (Pâncota)

~ **Traseu II.** (1) Arad; (2) Castelul Purgly, Ștrandul termal (Șofronea); (3) Ștrandul Curtici (Curtici); (4) Ștrandul Dorobanți (Dorobanți); (5) Castelul Macea, Parcul Dendrologic din Macea (Macea); (6) Biserica Catolică din Sîntana (Sîntana)

~ **Traseu extra:** (Centrul orașului Arad): Complexul muzeal Arad; Museum obiectelor de cult religios - Mănăstirea Gai; Muzeul Memorial Vasile Goldiș; Arad; Palatul Administrativ; Palatul Cultural; Palatul Cenad; Palatul Neumann; Palatul Justiției; Palatul Finanțelor; Casa Kelemen; Palatul Băncii Naționale; Palatul Szantay; Palatul Bohuș; Hotel Ardealul; Alte clădiri de patrimoniu: Înalta Preparandie; Casa cu lacăt; Casa Parohială Catolică din Aradul Nou; casa cu ghiulele, Teatrul vechi; Cetatea Aradului; Vama Veche, Turnul de apă.



Centura verde pe lângă Arad

Castelul Purgly

Drumul vinului în Miniș

# Trasee în zona Moneasa



## Specificații:

- ! Accesibilitate: tot anul.
- ! Nivel de efort: ■ ■ ■ ■

## Traseu:

I. 10 km | II. 12 km | III. 3 km  
3-4 ore | 4-5 ore | 1 ore



### Traseu I. (Marcaj: bandă galbenă)

Moneasa – Culmea Osoiului – Ruinele Cetății Dezna – Dezna

### Traseu II. (Marcaj: punct galben, traseu circuit)

Moneasa – Cabana Gaudeamus – Platoul Tinoasa – Valea Megheșului – Moneasa

### Traseu III. (Marcaj: bandă albastră)

Moneasa – Peștera Liliacilor

Moneasa, cunoscută ca perla Munților Apuseni, și traseele care pornesc de aici promet drumeții pentru turiștii de orice vârstă. Cei care doresc să descopere varietatea sezonelor din județul Arad, merită să viziteze această stațiune populară care primește oaspeți, atât vara, cât și toamna.



Lac cu nuferi și clădirea fostei băi termale

## Descrierea traseului

~ **Traseu I.** Traversați Moneasa și ieșiți din oraș în dreptul terenului de fotbal și urcați pe partea dreaptă a Văii Moneasa. Ajungând în creastă, traseul duce spre sud urmând creasta, de unde spre est se poate vedea toată Valea Moneasa (în care se află satul Rănușa), iar spre sud se poate vedea Vf. Osoiu Mare. Se traversează acest vârf, apoi se coboară pe o șa și se intră într-o pădure deasă cu o urcare accentuată până se ajunge la Vf. Piatra Scrisă (470 m). Traseul coboară într-o mică șa de unde urcă la ruinele Cetății Dezna, situate într-o zonă slab împădurită. De la cetate, traseul coboară la drumul modernizat, în apropiere de Hanul Dezna.

~ **Traseu II.** Traversați Moneasa până la Oficiul poștal de unde marcajul urmează drumul pietruit de-a lungul Pârâului Pietros. După ultima casă de pe acest drum, marcajul urcă în pădure, de-a lungul unor locuințe izolate. Părăsind drumul, se merge pe o cărare și se iese pe partea dreaptă a Văii Seci. Cărarea duce apoi în pădure, urmând partea dreaptă a unui torent. După 5 minute, se merge spre dreapta, urcând o pantă. După ce se iese din pădure, marcajul duce într-o vale plină de ferigi și rugi de mure. După ce traversează valea, marcajul urcă pe o mică șa, ca în scurt timp să se ajungă la Cabana Gaudeamus (fostă Izoi - 703 m).

De pe drumul de la marginea pădurii, din spatele cabanei, se merge de-a lungul unei alte cabane și se ajunge la Platoul Carstic Tinoasa. După câteva minute, se merge pe lângă urmele cuptoarelor de var ars și se coboară în Valea Răchitaru. Apoi se merge de-a lungul Văii Megheș aproximativ 6 km și se intră în Moneasa pe la lac, în spatele Hotelului Moneasa.

~ **Traseu III.** Se urmează drumul principal care duce spre Dezna. Apoi se trece pe o cărare spre stânga printre case, iar la prima intersecție (în spatele caselor) se urmează cărarea ce merge spre dreapta. Traseul urcă încet, trece prin câteva văi largi și ajunge la un grup de stânci care marchează intrarea în peșteră. Vizitarea peșterii nu presupune echipament special, doar o sursă de lumină și o cască. Peștera are o lungime de 190 m, 10 m diferență de nivel și o lățime de 33 m. Aceasta poate fi ușor vizitată.



Intrarea Peșterii Liliacilor

Ruinele cetății Dezna

## Atracții turistice

- (1) Cetatea Dezna (Dezna); (2) Vârful Piatra Scrisă; (3) Peștera Liliacilor; (4) Moneasa; (4) Cabana UVVG Arad (Cabana Gaudeamus); (6) Gabana Gaudeamus; (7) Valea Megheș
- Rute alternative: O serie de alte rute pot fi vizitate în această zonă. Pentru mai multe informații, accesați [www.imm-arad.ro/activetours](http://www.imm-arad.ro/activetours).



Lac pentru bărci



Vila Cerbul Albastru în Moneasa

# Munții Zărandului



## Specificații:

- ! Accesibilitate: tot timpul anului, preferabil cu ghid
- ! Nivel de efort: ■■■■■

## Traseu:

I. 14 km | II. 15 km | III. 33 km  
5 ore | 5 ore | 2 nap

**Traseu I.** Ghioroc – Vf. Capra – Creasta Gurgului – Schitul Feredeu

**Traseu II.** Șoimoș – Valea Șoimoșului – Creasta Principală – Valea Băilor – Căsoaia

**Traseu III.** Refugiul Strănașa – Cabana Moțești – Văsoaia

**Traseu extra:** Lacul Tauț (7 ore dus-întors)

Explorați Munții Zărandului, fie pe jos sau cu bicicleta și veți merge într-o călătorie ce vă va duce prin frumoase peisaje naturale presărate cu ruine de cetăți, mănăstiri și biserici vechi, lacuri, peșteri și comunități primitive.



## Descrierea traseului

~ **Traseu I.** (Marcaj: bandă albastră până sub Vf. Capra, apoi bandă roșie pe creasta principală, iar coborârea către schit se face pe marcajul punct albastru; diferență de nivel: cca. 340 m; accesibilitate: tot timpul anului, preferabil cu ghid) Ruta începe din centrul Ghiorocului, urcând spre est pe Valea Domnească pe lângă casele de vacanță de aici. Chiar lângă un izvor urcă pe partea dreaptă a văii și ajunge la un drum agricol. Urmează acest drum parcurgând un câmp deschis de unde se poate vedea Ghiorocul și întreaga Câmpie a Aradului. Urcând mai departe, marcajul părește drumul și urmează o cărare în pădure. Se urmează traseul și se ocolește Vf. Capra. Aici traseul se intersectează cu ruta marcată cu triunghi albastru și tot aici începe creasta principală a Munților Zărandului, această rută fiind marcată cu bandă roșie. Din acest punct se urmează ruta marcată cu bandă roșie. Direcția generală este SSV-NNV. Se va trece pe lângă Vf. Cioaca Zicătorii (432m) și se coboară într-o șa. Pe partea dreaptă se va depăși Vf. Gurgului (392m), apoi Vf. Chiciora (488 m). Se ajunge apoi la partea sudică a Vf. Fântâna Rece (573 m), care va fi depășit pe partea dreaptă. Pe partea vestică a acestui vârf se află Schitul Feredeu. O cărare marcată cu punct albastru coboară spre schit.

~ **Traseu II.** (Marcaj: triunghi galben; diferență de nivel: cca. 300 m; accesibilitate: tot timpul anului, preferabil cu ghid) Traseul începe la podul rutier de pe râul Șoimoș de pe DN7. Fără a se trece podul, se urmează drumul care urcă de-a lungul Văii Șoimoșului prin satul Șoimoș.

După cca. 3 km, ruta părăsește satul și urmează un drum forestier, lăsând în urmă un mic baraj peste râu. Pe partea mai înaltă a văii, drumul urcă ușor, astfel că la intersecția de la capătul văii se merge drept înainte spre nord, abrupt și se ajunge la creasta principală. Apoi se merge spre stânga (pt. cca. 200m), astfel că după aceea se coboară pe dreapta pe linia unei creste secundare. Nu mult după aceea, cărarea coboară spre stânga și ajunge la izvorul pârâului Șoimașul. Ajungând în vale, traseul urmează Șoimașul în aval și la a doua intersecție se întâlnește cu marcajul bandă albastră care duce spre Căsoaia. Înainte de a ajunge la destinație, pârâul Highiș se varsă în Șoimașul din dreapta. Tot în această zonă traseul se intersectează cu marcajele bandă galbenă și triunghi roșu. Toate aceste marcaje duc în campingul Căsoaia.

~ **Traseu III.** (Marcaj: punct roșu; accesibilitate: tot timpul anului, preferabil cu ghid)

Acest traseu este recomandat a se parcurge în 2 etape (2 zile). Marcajul circuitului începe la Refugiul Strănașa situat la o altitudine de 450 m. Acest refugiu a fost o casă țărănească ulterior transformată în obiectiv turistic. De la Refugiul Strănașa se parcurg 15 km pe jos (5-6 ore) până la Cabana Moțești – Văsoaia. Această cabană se află în cătunul Văsoaia la o altitudine de 550 m și oferă posibilități de cazare peste noapte. În ziua următoare, traseul se continuă prin cătun și prin văi și pe creste frumoase. Partea ce a mai rămas din traseu se întinde pe o distanță de 18 km (5-6 ore). De la Refugiul Strănașa se pot face trasee până la Vf. Ivănița – 707m (5-6 ore dus-întors) sau la Vf. Ragevița – 556m (7-8 ore dus-întors). Totodată, fără a se dori vizitarea unor obiective turistice, se poate face o plimbare prin împrejurimi fără riscul de rătăcire, deoarece terenul oferă vizibilitate maximă. De la Cabana Moțești – Văsoaia



se pot face plimbări prin cătunul care cuprinde o zonă întinsă, durând cam o zi pentru a se ajunge la capătul acestuia. În caz ca se dorește vizitarea unui obiectiv turistic, se poate vizita Lacul Tauț (7 ore dus-întors).

## Atracții turistice

~ **Traseu I.** (1) Muzeul Tramvaielor (Săgeata Verde); Muzeul Viei și Vinului Lacul Ghioroc,

Muzeul Apiculturii – Ghioroc; (2) Mănăstirea Feredeu  
~ **Traseu II.** (3) Muzeul din Lipova, Biserica Ortodoxă din Lipova, Bazarul Turcesc – Lipova, Băile Lipova, Mănăstirea Franciscană Maria Radna cu Drumul Crucii – Lipova; (4) Ruinele Cetății Șoimoș (Șoimoș); (5) Tabăra de Sculptură din Căsoaia

~ **Traseu III.** (6) Refugiul Strănașa; (7) Cabana Moțești – Văsoaia; (8) Văsoaia; (9) Vf. Ragevița – 556 m; (10) Lacul Tauț

Mănăstirea Maria Radna

Curte țărănească în Zărand



# Muntele Găina



## Specificații:

! Accesibilitate: tot timpul anului, preferabil cu ghid

! Nivel de efort: ■ ■ ■ ■ ■

Acest traseu explorează cel mai înalt punct al județului Arad, localizat în cea mai sudică regiune a Munților Bihor. Complexul de munți din această zonă oferă o priveliște de neuitat.



Panoramă de pe Găina

## Traseu:

I. 22 km | II. 24 km  
6-7 ore | 6-7 ore

**Traseu I.** Hălmațiu  
- Hălmațel - Creasta Găina  
- Piatra Aradului (1429 M)  
- Vf. Găina (1486 M)

**Traseu II.** Hălmațiu  
- Bănești - Cristești - Brusturi  
- Mermeste - Bodești  
- Hălmațiu

## Descrierea traseului

Vârful Găina



~ **Traseu I.** (Marcaj: bandă albastră; Diferență de nivel: cca. 800 m; Accesibilitate: tot timpul



Situl memorial Avram Iancu de pe Vârful Găina

anului, preferabil cu ghid.) Traseul marcat cu bandă albastră trece prin Hălmațel și Sârbi spre culme. În Bănești o serie de case își așteaptă locuitorii care vin doar vara. În grădini, meri și peri ne amintesc de vremuri trecute. După o scurtă plimbare spre nord-vest de la Vf. Găina, Piatra Aradului (1429 m) poate fi atinsă chiar la intersecția dintre județele Bihor, Alba și Arad. Spre sud-est, se poate vedea Vf. Găina (1486 m), cel mai înalt punct din județul Arad. Priveliștea impresionantă este oferită de Mții Bihorului spre nord, Mții Codru Moma spre vest și Mții Zărandului spre sud-vest. Din Hălmațel, de-a lungul pârâului Luncoșoara, pe Muntele Găina se poate ajunge și cu mașina.

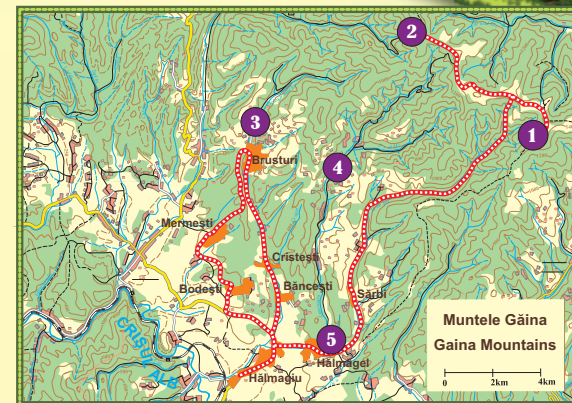
Marele Vârf Bihor de pe creasta Găina



Copac rupt de fulger

Zona cu stejari străvechi

~ **Traseu II.** (Marcaj: punct galben; Diferență de nivel: 500 m; Accesibilitate: tot timpul anului, preferabil cu ghid.) Acest traseu traversează sate pline cu muncitori ocupați. Casele și curțile sunt bine întreținute, locuitorii având ca ocupație principală munca în agricultură. Drumul ce trece prin sate este asfaltat, astfel că se pretează și plimbării cu bicicleta. Locuitorii satelor de la munte se bucură să întâlnească turiști. Recomandăm plimbarea printr-o pădure bătrână de fag ce se găsește la nord-vest de Brusturi, în special pentru a face poze cu niște pini legendari ce se găsesc aici.



## Atracții turistice

(1) Găina (1486 M); (2) Piatra Aradului (1429 M); (3) Ösbükkös - (Brusturi); (4) Viz-esés; (5) Vizimalom - Kishalmagy (Hălmațel)

### Alte atracții turistice:

~ Târgul de Fete de pe Muntele Găina - de aproape două secole acest târg atrage vizitatori, fiind organizat anual la sfârșitul de săptămână cel mai apropiat de ziua Sf. Ilie (20 iulie).

~ Ultima moară de apă funcțională din Hălmațel se găsește în centrul satului. Folosind puterea apei pârâului Hălmațel, pietrele de moară originale încă macină grâu și porumb aici cu ajutorul vechilor echipamente din lemn. Tot în cadrul morii se găsește și grâнарul.

~ Pe partea vestică a drumului, între Luncoșoara și Lucăcești o cascadă feerică îl face pe călător să se oprească și să admire această minune naturală.



Moaară din Hălmațel

Locuință țărănească în munți



**BÉKÉSCSABA**

**CAZARE:**  
Hotel Fiume\*\*\* +36-66/443-243  
www.hotelfiume.hu

Fenyves Wellness Hotel\*\*\*  
+36-66/456-126, +36-66/457-377  
www.fenyveshotel.hu

Brill Hotel\*\*\* +36-66/641-192;  
+36-20/805-20-20 www.brillhotel.hu,  
www.brillbisztro.hu; www.brillpizza.hu

Panoráma Wellness Hotel\*\* +36-66/  
547-770 www.panoramawellness.hu

Pensiunea Réti +36-70/338-4967  
+36-66/459-306 www.retipanzyo.hu

Pensiunea Szlovák +36-66/321-771  
+36-66/441-750 www.slovak.hu

Alma Mater Hostel +36-66/524-705  
www.almamaterhostel.hu

Casa de oaspeți Abigél +36-30/8191-  
973 +36-30/9586-499 www.csabigel.hu

Casa de oaspeți Alíz +36-30/238-  
0701 www.alizvendeghaz.hu

Casa de oaspeți Fatornyos  
+36-30/349-6500 +36-30/224-4017  
www.bekescsabai-szallas.hu

**RESTAURANTE:**  
Brill Bistro +36-20/985-5526  
www.brillbisztro.hu  
www.brillhotel.hu, www.brillpizza.hu

Hanul Hargita +36-66/  
435-419 www.hargitavendeglo.hu

Mókus Csárda +36-66/446-445  
+36-66/898-075 www.postelek.com

Komélia Restaurant +36-66/333-272  
www.korneliaetterem.com

Roy's Café Restaurant  
+36-66/524-690 www.roys.hu

**TOURINFORM BÉKÉSCSABA**  
Békéscsaba; +36-66/441-261  
www.turizmus.bekescsaba.hu

**ÎNCHIRIERE ECHIPAMENTE:**  
Parcul Natural Valea Crișului Nonprofit Kft.  
+36-66/445-885  
06-20/425-0925; info.kvne@gmail.com

Tourinform Békéscsaba  
+36-66/441-261  
www.turizmus.bekescsaba.hu

Százlábú Egyesület, Róbert Zanócz  
+36-70/3340841 www.szazlabu.hu

**ORGANIZATORI DE PROGRAME:**

Asociația Turistică Valea Crișurilor  
+36-30/986-4514 www.kvte.hu

Asociația Turistică Csabai Bihargók  
+36-20/993-5643  
www.csabaibihargok.hu

Százlábú Egyesület, Róbert Zanócz  
+36-70/334-0841 www.szazlabu.hu

**INFORMAȚII GENERALE**  
www.turizmus.bekescsaba.hu  
www.itthon.hu  
www.turizmus.bekesmegye.hu  
www.korosokvolgye.com

**GYULA**

**CAZARE:**  
Aqua Hotel\*\*\*  
Tel./Fax: +36-66/463-146  
+36-66/468-138; www.aqua-hotel.hu

Corso Boutique Hotel\*\*\*\*  
+36-66/644-940, +36-66/644-924  
gyulahotelcorso.hu

Corvin Hotel\*\*\* Wellness Apartmanok  
+36-66/362-044  
corvinhotel@t-online.hu

Elizabeth Hotel\*\*\*\* superior  
+36-66/560-240 www.elizabeth-hotel.hu

Hunguest Hotel Erkel\*\*\*\*\*,  
+36-66/463-555, +36-66/561-190  
www.hotelerkel.hu

Asociația de Turism din Gyula  
+36-70/531-9744 www.gyula.info.hu

**TOURINFORM GYULA**  
Gyulai Turisztikai Nonprofit Kft.  
Tourinform Gyula  
+36-66/561-680, www.visitgyula.com

**RESTAURANTE:**  
Park Restaurant +36-66/463-711  
www.parkhotelgyula.hu

Hanul pescarului (Halászsárda)  
+36-66/466-303, +36-30/204-4608  
www.hotelhalaszsarda.hu

Maestro Restaurant +36-66/560-120  
www.gyulamaestro.hu

Aranykereszt Restaurant  
+36-66/463-194, +36-66/463-197  
www.hotelaranykereszt.hu

Hanul Patrióta din Gyula +36-20/  
221-7477 gyulaipatriota@gmail.com

**ÎNCHIRIERE DE ECHIPAMENT:**  
Biciclete - Gyulai Turisztikai  
Nonprofit Kft. és Tourinform Gyula  
+36-66/561-680 www.visitgyula.com

Biciclete – Lipcsei Csaba  
+36-30/278-6657

Caiac, canoe, bărci și bărci cu  
vâsle – Vári Sándor  
+36-30/670-0934

**INFORMAȚII GENERALE:**  
Spa Castelul Gyula Kft.  
+36 66/561-350 www.varfurdo.hu

Teatrul Castelul Gyula +36-66/463-148  
www.gyulaivarszinhasz.hu

Muzee din Gyula – Organizare de  
evenimente și Gyula culturală Nonprofit Kft.  
(Muzeul Castelului, Casa memorială Erkel,  
Galeria Kohán, Camera Dürer, Casa Ladics)  
+36-66/463-544, +36-70/310-6722  
www.gyulaimuzeumok.hu

Biblioteca Mogyoróssy János +36-66/  
362-000, +36-66/561-691  
www.mjvk.hu

**BÉKÉS**

**CAZARE ȘI MASĂ:**  
Centrul de vacanță Dánfok, Békés-Dánfok  
+36-20/568-4649, +36-20/586-8280  
www.danfok.hu

Hotel Dübögő, Restaurant, Casa  
de nunți, Pizzeria+36-66/510-410;  
+36-66/510-411 www.dubogo.hu

Hosteluri de educație publică  
Békés Megyei Tisza Kálmán:  
150 ps: +36-66/411-982; +36-20/293-1653  
100 ps: +36-66/416-735; +36-20/293-1653

Hanul Bagoly: +36-66/412-077  
www.bagolyvendeglo.hu

Vinăria Nagyház Pince: +36-30/608  
-0358 www.borozo.g-portal.hu

Hanul Kira: +36-66/412-149  
asosgipsz@vipmail.hu

Programe și servicii curente:  
www.bekesikultura.hu  
www.bekes.hu, www.bekesvaros.hu

**ÎNCHIRIERE ECHIPAMENTE:**  
Bărci dragon, canoe, delta plane,  
călărie, Air Soft – Békés, Clubul de  
Caiac-Canoe, Centrul de vacanță  
Dánfok www.danfok.hu

**SERVICII:**  
Plajă cu acces gratuit, degustare de  
pâlnică și de cărnați

vizitarea fermei de găște cu  
degustări și ghid, excursii  
individuale în natură, drumeții pe  
jos și cu bicicleta, tabere în pădure  
vara și tabere de văslire pe apă,  
camping, cazare în clădiri și vile  
www.danfok.hu

**ORGANIZATORI DE PROGRAME:**  
Clubul de Caiac-Canoe din Békés  
(excursii pe apă) Tibor Kálmán  
+36-20/805-7251

„Százlábú” Egyesület, Róbert Zanócz  
+36-70/334-0841, www.szazlabu.hu

Asociația de Trekking din Regi-  
unea Crișului: +36-70/382-9917

**INFORMAȚII GENERALE:**  
Municipalitatea orașului Békés  
+36-66/411-011, www.bekesvaros.hu

Centrul Cultural, Sportiv și Turistic  
Kecskeméti Gábor al orașului Békés  
+36-66/411-142, www.bekesikultura.hu

Pontonul de bărci mici de pe Criș din Békés  
+36-20/272-7477, +36-20/271-9551  
braun.mihaly@danfok.hu

Centrul de vacanță Dánfok și  
plajă gratuită  
+36-66/411-142; +36-20/568-4649  
+36-20/586-8280, www.danfok.hu

Piscina din Békés +36-66/411-455  
+36-20/400-2331  
www.uszoda.bekesvaros.hu

Biblioteca Püski Sándor din orașul  
Békés +36-66/411-171  
www.bekesikonnytar.hu

Muzeul Jantiyk Mátyás din orașul  
Békés +36-66/411-943  
bekesmuzeum@bekesvaros.hu

**ARAD ȘI ÎMPREJURIMI**

**CAZARE:** posibilități de cazare în Arad  
pot fi găsite pe www.cazarearad.ro

**RESTAURANTE:**  
în toate hotelurile, pensiunile. Mai  
multe informații despre restaurante pot  
fi găsite pe www.restaurantearad.ro

**CRIȘUL ALB (Județul Arad)**

**CAZARE, RESTAURANTE:**  
Hotel Central Ineu în Ineu  
+40-257/511-833

Hotel Criș în Chișineu-Criș  
0040-257/350-349

**GHID:**  
Árpád Nagy, Arad +40-758/815-678

**ORGANIZATORI DE PROGRAME:**  
Hoinarii Zărandului  
www.hoinariizarandului.go.ro

Veniți cu noi!  
www.veniticunoi.ro.

**RÂUL MUREȘ**

**CAZARE, RESTAURANTE:**  
Pensiunea Fata Neagră din Zam  
+40-788/121-684

Pensiunea Favorit din Lipova  
+40-746/033-133

Pensiunea Belvedere din Lipova  
+40-257/561-885

Cabana Bradul din Păuliș  
+40-257/388-367

Hotel Rusco din Păuliș  
+40-257/ 388-411

Motel West din Vladimirescu  
+40-257/515-500

Pensiunea Casa Verde +40-357/801-880

Parcul Natural Lunca Mureșului  
+40-257/258-010

Pensiunea Komodo din Pecica  
+40-357/428-279

Hotel Jackson din Nădlac  
+40- 257/206-227

www.cazarearad.ro

**ORGANIZATORI, ÎNCHIRIERE DE  
ECHIPAMENTE (BICICLETE ȘI CANOE)**

Parcul Natural Lunca Mureșului +40-  
257/258-010 www.luncamuresului.ro

**MONEASA ȘI  
ÎMPREJURIMI**

**CAZARE:**  
Hotel Parc Moneasa, Menyháza  
Hotel, Hotel Moneasa, Hotel Codru  
Moma, Camping Moneasa, Villa  
Club Castel, Villa Mayumi  
Contact: +40-257/253.678  
statiuneamoneasa@gmail.com

www. statiuneamoneasa.com

**RESTAURANTE:** la toate  
hotelurile, Hanul Dezna

**INFORMAȚII TURISTICE:**  
Infopoint turistic Moneasa

**MUNȚII ZĂRANDULUI**  
**CAZARE:**  
Pensiunea La Nepoata lui Grec  
Lae în Șiria: +40-257/531-367

Pensiunea Perla Cetății în Șiria  
+40-257/531-185

Pensiunea Konak în Ghioroc  
+40-371/072-117

Camping în Ghioroc  
+40-257/461-.359

Pensiunea Favorit în Lipova  
+40-746/033-13

Pensiunea Belvedere în Lipova  
+40- 257/561-885

Complexul Turistic Căsoaia  
+40-742/057-.666

Camping Tauț  
+40-257/384-010

Cabana Moțești – Văsoaia și  
Refugiul Strănașa  
+40-758/815-678

**RESTAURANTE:**  
Complexul Turistic Căsoaia

Restaurant Ana Maria Magdalena  
în Lipova

Pensiunea Konak în Ghioroc

**ÎNCHIRIERE ECHIPAMENTE:**  
biciclete din Campingul Ghioroc

**ORGANIZATORI DE PROGRAM:**  
Hoinarii Zărandului  
www.hoinariizarandului.go.ro

Asociația „Veniți cu noi!”  
www.veniticunoi.ro

GHID TRASEE: Árpád Nagy,  
Arad +40-257/284-530  
+40-758/815-678

**INFORMAȚII GENERALE:**  
Trasee alternative: Traseele  
prezentate pot fi combinate. Mai  
multe opțiuni de trasee în această  
zonă pot fi vizualizate pe  
www.imm-arad.ro/activetours

**INFORMAȚII TURISTICE:**  
Infotur Arad: +40-257/270-277  
turism@primariaarad.ro

**INFORMAȚII DE INTERES  
PUBLIC:**  
112 (poliție, salvare, pompieri)



Asociația Municipală de Dezvoltare Teritorială a Békés-ului Central – Pia a Szent István, nr. 7, 5600 Békéscsaba  
Tel: 0036-20/229-5055, e-mail: [info@kozepbekes.hu](mailto:info@kozepbekes.hu), web: [www.kozepbekes.hu](http://www.kozepbekes.hu)



Asociația Parcului Natural Valea Crișului - Pia a Szent István, nr. 7, 5600 Békéscsaba  
Tel/fax: 0036-66/445-885, e-mail: [naturpark@globonet.hu](mailto:naturpark@globonet.hu), web: [www.korosokvolgyekozpont.hu](http://www.korosokvolgyekozpont.hu)



Consiliul Național al Întreprinderilor Private Mici și Mijlocii din România – Filiala Arad (CNIPMMR Arad) – Str. Nicolae Bălcescu, nr.5, ap. 2/a Tel/Fax: +40-257/253-757, e-mail: [arimm@clicknet.ro](mailto:arimm@clicknet.ro), [contact@imm-arad.ro](mailto:contact@imm-arad.ro), web: [www.imm-arad.ro](http://www.imm-arad.ro)

Publicat de Asociația Municipală de Dezvoltare Teritorială a Békés-ului Central  
în 5000 de exemplare - Békéscsaba 2012. – fotografii: György Tószögi, CNIPMMR Arad  
Grafică, editare: Natural Day Kft. – Tipărit de: GyomaPress Nyomdaipari Kft.

[www.hungary-romania-cbc.eu](http://www.hungary-romania-cbc.eu) [www.huro-cbc.eu](http://www.huro-cbc.eu)

Conținutul acestei publicații nu reprezintă în mod necesar poziția oficială a Uniunii Europene.